

**INSTRUKCJA OBSŁUGI
WÓZEK INWALIDZKI AT52316**



Dziękujemy za zakup naszego produktu, prosimy o dokładne zapoznanie się z instrukcją używania. Nie należy użytkować wyrobu przed zapoznaniem się z niniejszą instrukcją i jej zrozumieniem. Jeśli nie rozumiesz ostrzeżeń, uwag i zaleceń, skontaktuj się ze specjalistą w zakresie opieki zdrowotnej bądź sprzedawcą aby uniknąć uszkodzenia produktu.

UWAGA: Należy sprawdzić wszystkie części pod kątem uszkodzeń powstałych podczas przewozu. W przypadku zauważenia takich uszkodzeń, NIE WOLNO używać produktu. Więcej informacji u wytwórcy.

ZASTOSOWANIE

Wózek inwalidzki jest przeznaczony Do transportu osób niepełnosprawnych bądź mających trudności z samodzielnym poruszaniem się. Służy jako wsparcie podczas przemieszczania się. Zalecany również dla osób starszych i mocno ograniczonych ruchowo.

PRZECIWWSKAZANIA

Ograniczenia fizyczne lub umysłowe (np. upośledzenie wzroku), które uniemożliwiają bezpieczne obchodzenie się z produktem.

CECHY

- lekka, aluminiowa rama
- odchylane podłokietniki
- regulowana długość podnóżka
- blokada zabezpieczająca przed złożeniem ramy
- hamulce postojowe dla opiekuna

ZAKRES DOSTAWY

Wózek inwalidzki, instrukcja używania

UWAGA:

W przypadku wystąpienia związanego w wyrobem „poważnego incydentu”, który bezpośrednio lub pośrednio doprowadził, mógł doprowadzić lub może doprowadzić do któregośkolwiek z niżej wymienionych zdarzeń:

- a) zgonu pacjenta, użytkownika lub innej osoby lub
- b) czasowego lub trwałego pogorszenia stanu zdrowia pacjenta, użytkownika lub innej osoby lub
- c) poważnego zagrożenia zdrowia publicznego

należy powyższy „poważny incydent” zgłosić producentowi oraz właściwemu organowi państwa członkowskiego, w którym użytkownik lub pacjent mają miejsce zamieszkania. W przypadku Polski właściwym organem jest Urząd Rejestracji Produktów Leczniczych, Wyrobów Medycznych i Produktów Biobójczych.

UWAGA:

W przypadku wystąpienia bólu, reakcji alergicznych lub innych niepokojących, niejasnych dla użytkownika objawów związanych z użytkowaniem wyrobu medycznego należy skonsultować się z pracownikiem służby zdrowia.

UWAGA: zabronione jest użytkowanie produktu w sposób inny niż zgodnie z jego przeznaczeniem.

UWAGA: Producent nie ponosi odpowiedzialności za uszkodzenia spowodowane zaniedbaniami zasad utrzymania wyrobu w dobrym stanie, użytkowania produktu w sposób niezgodny z zaleceniami, bądź będące skutkiem nieprzestrzegania uwag zawartych w niniejszej instrukcji obsługi.

UWAGA: W przypadku nieprawidłowego korzystania z wyrobu może zaistnieć ryzyko wywrócenia się. Prosimy o zachowanie szczególnej ostrożności podczas wsiadania/zsiadania i poruszania się wózkiem inwalidzkim.

UWAGA: Przed każdorazowym użyciem wyrobu należy sprawdzić czy wszystkie elementy są we właściwej pozycji oraz dobrym stanie technicznym.

UWAGA: Nie wolno wychylać się z boku wózka inwalidzkiego, gdyż może prowadzić do utraty równowagi i upadku.

OSTRZEŻENIA OGÓLNE

- Podczas wsiadania lub wysiadania z wózka inwalidzkiego należy upewnić się, czy oba hamulce są włączone.
- Należy unikać stromych i nierównych powierzchni, gdyż może powodować to przewrócenie się wyrobu.
- Unikać miękkich powierzchni, gdyż koła mogą się zapadać.
- Należy poruszać się wózkiem inwalidzkim w sposób płynny we wszystkich warunkach.
- Należy zawsze obserwować otoczenie w celu określenia zagrożeń, jak np. meble, drzwi, dziury, wzniesienia, krawężniki, wejścia, etc.
- Należy zawsze obie stopy utrzymywać na podnóżkach, a także uważać, aby odzież była odpowiednio schowana i nie blokowała kół.
- Należy zawsze poruszać się w ostrożny sposób na wzniesieniach.
- Należy zawsze trzymać obie ręce na uchwytach do popychania w celu prawidłowego kontrolowania wózka inwalidzkiego (dotyczy opiekuna).
- Należy zawsze pamiętać o utrzymywaniu równowagi.
- Przechowywać wózek inwalidzki z dala od źródeł ognia.
- Pod żadnym pozorem nie wolno przekraczać maksymalnego obciążenia wyrobu.
- Nie wolno wieszać żadnych ciężkich przedmiotów na tylnej części wózka inwalidzkiego, gdyż może to wpływać na stabilność wyrobu szczególnie podczas pokonywania wzniesień.
- W danym momencie z wózka inwalidzkiego może korzystać tylko jedna osoba.
- Nie używać wózka inwalidzkiego, gdy pacjent jest nieprzytomny.

- Nie używać innych środków transportu do pchania wózka inwalidzkiego.
- Nie podnosić przednich kół podczas jazdy, gdyż może grozić to upadkiem i poważnymi obrażeniami użytkownika.
- Nie wsiadać na wózek inwalidzki w trakcie ruchu.
- Nie prowadzić wózka inwalidzkiego zbyt szybko oraz nie wykonywać gwałtownych skrętów.
- Nie prowadzić wózka inwalidzkiego w poprzek wzniesienia (w każdym kierunku) o nachyleniu większym niż 7 stopni.
- Nie wolno stawać na podnóżkach podczas wsiadania lub wysiadania z wyrobu.
- Nie pokonywać schodów za pomocą wózka inwalidzkiego.
- Nie wolno próbować podnosić wózka inwalidzkiego za pomocą ruchomych (dających się zdemontować) części. Podnoszenie za pomocą ruchomych części wyrobu może prowadzić do uszkodzeń ciała użytkownika oraz/lub opiekuna lub do uszkodzenia produktu.
- Nie wolno doprowadzić do zamoczenia produktu.

DOCELOWA GRUPA PACJENTÓW

Osoby zmagające się z chorobami, dysfunkcjami lub urazami, do leczenia/rehabilitacji bądź kompensacji których przeznaczony jest niniejszy wyrób (patrz część dotycząca przeznaczenia wyrobu niniejszej instrukcji obsługi). Wyrób może być zakupiony przez użytkownika samodzielnie lub na podstawie zaleceń lekarza, terapeuty lub innego specjalisty. Zarówno w przypadku samodzielnego zakupu wyrobu, jak też wskazania przez lekarza/terapeutę/innego specjalistę, należy wziąć pod uwagę dostępne rozmiary/niezbędne funkcje oraz warianty wyrobu, wskazania i przeciwwskazania do użytkowania, a także informacje dostarczone przez producenta.

SPECYFIKACJA

Wymiary po złożeniu (sz.dł.wys.): 51x36x75 cm

Długość: 96 cm

Szerokość: 51 cm

Wysokość: 90 cm

Szerokość siedziska: 42 cm

Głębokość siedziska: 40 cm

Wysokość od podłoża do siedziska: 48 cm

Wysokość oparcia: 37 cm

Podnózek: 4 stopnie regulacji długości (co 2,5 cm)

Koło przednie: 6"

Koło tylne: 8"

Typ kół: pełne

Amortyzator: przedni







Maksymalne obciążenie: 100 kg

Waga netto: 7,5 kg

Rozmiar Opakowania: 54*29*78 cm

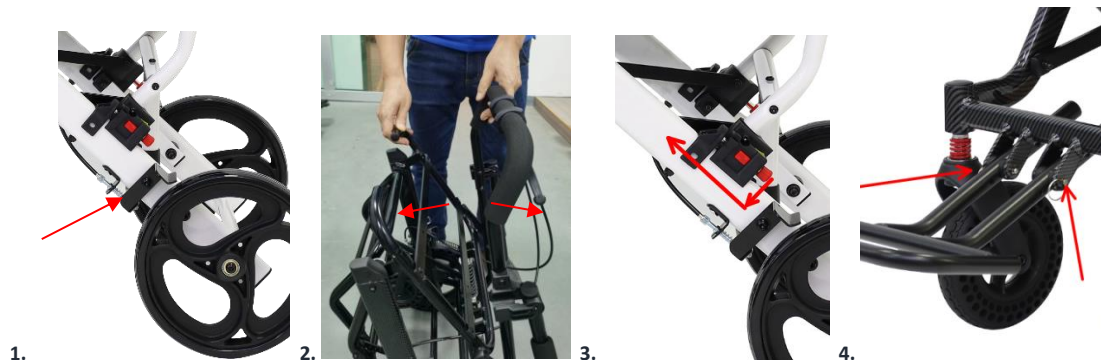
Rama: aluminiowa

SYMBOLE

	Wytwórca
	Poświadczenie oceny zgodności wyrobu z wymaganiami zasadniczymi przepisów UE
	Wyrób medyczny
	Numer partii
	Data produkcji
	Przed użyciem należy zapoznać się z instrukcją obsługi
	Ostrzeżenie
	Niniejszy symbol oznacza maksymalną wagę użytkownika

ROZKŁADANIE

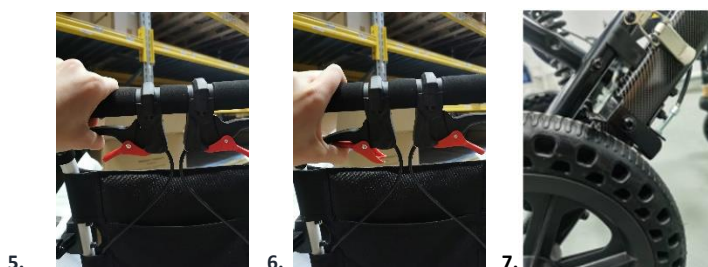
1. Przed przystąpieniem do rozłożenia ramy należy zwolnić blokadę zabezpieczającą przyciskając czerwony przycisk (rys.1)
2. Następnie należy rozłożyć ramę rozsuwając siedzisko i uchwyt do pchania w zewnętrznym kierunku do momentu całkowitego rozłożenia. Aby upewnić się, że wózek inwalidzki został właściwie rozłożony należy docisnąć siedzisko.
3. Podnóżki proszę rozłożyć i wyregulować ich długość używając blokady długości (rys.4)
4. Na końcu należy rozłożyć podłokietniki



SKŁADANIE

Aby złożyć produkt wszystkie wyżej wymienione czynności należy wykonać w odwrotnej kolejności.

KORZYSTANIE Z HAMULCÓW



- Aby zahamować należy nacisnąć czarny uchwyt.
- Aby zwolnić blokadę hamulca należy nacisnąć czerwony uchwyt.

CZYSZCZENIE

Aby przedłużyć żywotność wózka inwalidzkiego, zaleca się, aby czyścić go regularnie (najlepiej codziennie) szczególnie, jeśli jest używany w deszczową lub śnieżną pogodę. Zalecamy, aby nie korzystać z wyrobu podczas deszczu lub śniegu.

Czyścić wyrób za pomocą wilgotnej ściereczki z dodatkiem delikatnego detergentu.

UWAGA: Do czyszczenia nie wolno używać szorstkich przedmiotów, silnych detergentów ani rozpuszczalników.

KONSERWACJA

Należy okresowo sprawdzać wszystkie stan techniczny części wózka inwalidzkiego. Przegląd ramy i elementów stałych należy przeprowadzać przed każdym użyciem. Stan kół należy sprawdzać raz w tygodniu.

PRZECHOWYWANIE

Wyrób należy przechowywać w suchym chłodnym pomieszczeniu, z dala od wilgoci oraz bezpośrednich promieni słonecznych.

SPOSÓB UTYLIZACJI WYROBU

Po wycofaniu wyrobu z eksploatacji wyrób medyczny można zutylizować jak zwykły odpad komunalny.

KARTA GWARANCYJNA

Model:

Numer Serii:

Pieczęć punktu sprzedaży

i czytelny podpis Sprzedawcy:

1. Firma ANTAR Sp.J. 03-068 Warszawa, ul. Zawiślańska 43 udziela niniejszym 12 miesięcznej gwarancji na wyrób od daty wydania produktu kupującemu. Dla wyrobów, których zakup był refundowany przez NFZ obowiązuje przedłużony okres gwarancji równy połowie okresu użytkowania określonego w rozporządzeniu w sprawie świadczeń gwarantowanych, pod warunkiem, że okres użytkowania został w rozporządzeniu określony w miesiącach lub w latach.
2. W okresie gwarancji ANTAR zobowiązuje się dokonać niezbędnych napraw, w celu przywrócenia zestawu do prawidłowego funkcjonowania w terminie 14 dni od daty otrzymania przez serwis reklamowanego towaru, wraz z dokumentem zakupu oraz kartą gwarancyjną.
3. ANTAR zastrzega sobie prawo wymiany produktu, w przypadku, gdy uzna że koszty naprawy czynią ją nieopłacalną. Naprawa lub wymiana uszkodzonego produktu nie przedłuża okresu gwarancji.
4. W przypadku stwierdzenia, iż wyrób funkcjonuje nieprawidłowo, należy bezzwłocznie wysłać na adres firmy ANTAR (podany w punkcie 1) lub skontaktować się z punktem, w którym dokonano zakupu.
5. Przed rozpoczęciem eksploatacji należy zapoznać się z instrukcją obsługi i ściśle jej przestrzegać. Eksploatacja wyrobu niezgodnie z przeznaczeniem i zaleceniami powoduje nieodwracalną utratę gwarancji.
6. Gwarancją nie są objęte uszkodzenia powstałe na skutek przebiccia lub przecięcia wyrobu ostrym przedmiotem, uszkodzenia na skutek działania zewnętrznych sił mechanicznych, zetknięcia wyrobu ze spirytusem, substancjami tłustymi lub olejnymi, benzyną.
7. Wyrób przesłany do serwisu w ramach reklamacji nie może stwarzać zagrożenia epidemiologicznego.
8. NINIEJSZY DOKUMENT GWARANCJI JEST WAŻNY WYŁĄCZNIE WRAZ Z DOWODEM ZAKUPU (PARAGONEM, RACHUNKIEM, FAKTURĄ). PROSIMY O DOŁĄCZANIE DOWODU ZAKUPU W PRZYPADKU SKŁADANIA KAŻDEJ REKLAMACJI. W CELU UZNANIA PRZEDŁUŻONEGO OKRESU GWARANCJI DLA WYROBÓW, KTÓRYCH ZAKUP BYŁ REFUNDOWANY PRZEZ NFZ, KONIECZNE JEST DOŁĄCZANIE KOPII „ZLECENIA NA ZAOPATRZENIE W WYROBY MEDYCZNE BĘDĄCE PRZEDMIOTAMI ORTOPEDYCZNYMI I ŚRODKI POMOCNICZE”.
9. Reklamacje złożone bez dowodu zakupu oraz karty gwarancyjnej z wpisanym numerem serii produktu nie będą uwzględniane.



ANTAR Sp. J.
03-068 Warszawa, ul. Zawiślańska 43
Tel. 22 518 36 00, Fax 22 518 36 30
www.antar.net
e-mail:antar@antar.net

Data wydania instrukcji: 03.04.2024
v1-1 03.04.2024

